

# **Sportbahnen Vals AG**

## **GESCHÄFTSBERICHT 2010/2011**

### **Vals-Valsertal**

**Sportbahnen Vals AG  
CH-7132 Vals/GR, Tel. 081/935 15 50  
Das Skigebiet am Dachberg  
1250 - 3000 m ü. M.  
[www.vals3000.ch](http://www.vals3000.ch)**

## Gesellschaftsorgane und Mitarbeitende

### Verwaltungsrat:

Dr. Werner Jörger, Vals, Präsident  
 Dr. Riet Theus, Ebmatingen, Vizepräsident  
 Patrik Furger, Vals, Gemeindevertreter  
 Urs Hubert, Vals  
 Peter Schmid, Vals

### Revisionsstelle:

Mittner + Partner, Chur

### Mitarbeitende

#### Jahresmitarbeitende:

|                                   | <b>Eintritt</b> |
|-----------------------------------|-----------------|
| Edgar Welti, Geschäftsführer      | 2007            |
| Ludwig Illien, Stv. Techn. Leiter | 1986            |
| Martin Capaul-Peng                | 1979            |
| Edmund Derungs                    | 1987            |
| Sven Illien                       | 2008            |
| Sina Stoffel                      | 2001            |

#### Saison- und Teilzeitmitarbeitende:

|   |      |
|---|------|
| Fridolin Albin                          | 2005 |
| Hildi Albin                             | 2008 |
| Beat Casanova                           | 2009 |
| Stefan Christoffel                      | 2010 |
| Robert Illien                           | 1975 |
| Alfons Jörger, Pisten- und Rettungschef | 1975 |
| Kemail Ramadani                         | 2008 |
| Thomas Schacht                          | 2009 |
| Thomas Schmid                           | 2008 |
| Theo Schnider                           | 1991 |
| Kurt Schnider                           | 1992 |
| René Stoffel                            | 2006 |
| Fritz Tönz                              | 1989 |
| Leo Tönz                                | 1999 |

## Sportbahnen Vals AG

Postfach 48, 7132 Vals  
 Telefon 081 935 15 50  
 Mobile 079 642 04 14  
 Fax 081 935 17 84  
 Internet [www.vals3000.ch](http://www.vals3000.ch)  
 E-Mail [info@vals3000.ch](mailto:info@vals3000.ch)



## EINLADUNG

**zur 35. ordentlichen Generalversammlung der Aktionäre der Sportbahnen Vals AG  
 auf Freitag, 14. Oktober 2011, 17.30 Uhr im Bergrestaurant Gadastatt in Vals**

### Traktanden:

1. **Bericht des Verwaltungsrats über Geschäftsjahr und Jahresrechnung 2010/2011 sowie Bericht der Revisionsstelle**  
 Antrag des Verwaltungsrats: Genehmigung von Geschäftsbericht und Jahresrechnung 2010/2011
2. **Entlastung der Verwaltung**  
 Antrag des Verwaltungsrats: Entlastung des Verwaltungsrats für das Geschäftsjahr 2010/2011
3. **Beschlussfassung über die Verwendung des Jahresergebnisses**  
 Antrag des Verwaltungsrats: Einlage von CHF 2'000.00 in die allgemeine Reserve und Vortragung von CHF 29'566.00 auf neue Rechnung
4. **Wahlen**
  - a) **Verwaltungsrat**  
 Antrag des Verwaltungsrats: Wiederwahl von Dr. Werner Jörgler, Präsident, Urs Hubert, Vizepräsident, Dr. Riet Theus und Peter Schmid für eine 3-jährige Amtsdauer
  - b) **Revisionsstelle**  
 Antrag des Verwaltungsrats: Wiederwahl von Mittner und Partner, Treuhand, Beratung, Revision, Chur, für eine 3-jährige Amtsdauer
5. **Verschiedenes**

Das Protokoll der letztjährigen Generalversammlung sowie der Geschäftsbericht 2010/2011 mit Jahresrechnung und Bericht der Revisionsstelle liegen während den 20 der Generalversammlung vorangehenden Tagen zur Einsicht der Aktionäre auf der Gemeindkanzlei Vals auf. Diese Dokumente sind auch im Internet unter [www.vals3000.ch](http://www.vals3000.ch) abrufbar oder werden den Aktionären auf Wunsch unverzüglich zugestellt.

Die Eintritts- und Stimmkarten können am Tage der Generalversammlung ab 16.30 Uhr im Bergrestaurant Gadastatt bezogen werden, wobei die Vorweisung der Aktien oder eines genügenden Ausweises über deren Deponierung bei einer Bank bis zum Tage nach der Generalversammlung erforderlich ist. Ein Aktionär, der an der Generalversammlung nicht selbst teilnimmt, kann sich mit schriftlicher Vollmacht vertreten lassen.

Vals, 23. Juli 2011

Für den Verwaltungsrat  
 Der Präsident: Dr. Werner Jörgler

# **GESCHÄFTSBERICHT 2010/2011**

**umfassend den Zeitraum vom 1. Juni 2010 bis 31. Mai 2011**

## **Betrieb**

Der 35. Sommerbetrieb 2010 dauerte vom 3. Juli bis 1. November. Ab Mitte Juni bis zum Beginn des ständigen Betriebs war die Gondelbahn jedes Wochenende in Betrieb. Es resultierten 128 Betriebstage (Sommer 2009 124 Betriebstage).

Die 36. Wintersaison 2010/2011 wurde mit dem Wochenendbetrieb vom 11./12. Dezember und am 18. Dezember mit dem ständigen Betrieb gestartet und dauerte bis 3. April. Es resultierten 109 Betriebstage (Vorwinter 110 Betriebstage).

Nach dem Schneefall von Anfang Dezember konnte der Winterbetrieb plangemäss mit allen Transportanlagen inklusive Dachberglift aufgenommen werden. Die Zeit über Weihnachten war jedoch geprägt von einem Wärmeeinbruch und schlechtem Wetter. Erst auf das Jahresende hin und über Neujahr kamen tiefere Temperaturen und günstigeres Wintersportwetter. Die Zeit von Januar bis Mitte März brachte kaum Schneefälle. Jedoch bescherten uns in dieser Zeit schönes Wetter und tiefe Temperaturen recht gute Verhältnisse für den Wintersportbetrieb. Trotz wärmer werdendem Wetter ab Mitte März gelang es, das Pistenangebot bis zum letzten Betriebstag aufrecht zu erhalten und einen alles in allem gesehen guten Winterbetrieb abzuschliessen.

Alle Transportanlagen liefen im Sommer und Winter ohne nennenswerte Störungen.

## **Verkehrsfrequenzen**

Die Gesamtverkehrsfrequenzen an Gondelbahn und Skiliften (ohne Pony-Lift und Gondelbahn talwärts) beliefen sich im Berichtsjahr auf 447'822 (Vorjahr 421'546). Sie nahmen damit im Vorjahresvergleich um 26'276 Frequenzen oder 6,2% zu. Diese Zunahme ist in erster Linie zurückzuführen auf die im Vergleich mit der Region Surselva ausgezeichneten Pistenverhältnisse, herrührend von etwas mehr Schneefällen zu Jahresbeginn und auch dank der Höhenlage des Skigebiets.

Die Gondelbahnfrequenzen (bergwärts) im Sommer waren mit 10'040 um 1629 oder 14% schlechter als jene des Sommers 2009. Die Gondelbahn-Talfahrten nahmen im Vergleich zum Vorsommer um 807 oder 15,2% auf 4'486 ab.

Dank einem markant besseren Winter darf trotz schlechterem Sommer insgesamt und im Vergleich frequenzmässig von einem sehr guten Betriebsjahr gesprochen werden.

An Ersteintritten resultierten im vergangenen Winter insgesamt 61'126 (Vorwinter 59'997), wobei im Tagesdurchschnitt 561 (Vorwinter 545) Personen das Skigebiet besuchten. Spitzenmonat war der Februar mit durchschnittlich 690 Besuchern pro Tag (Vorwinter Februar mit 777 Besuchern pro Tag).

Den nachfolgenden Grafiken und Zusammenstellungen sind Details zu den Verkehrsfrequenzen zu entnehmen.

## **Pisten und Beschneigung**

Die Pistenmaschinen waren im vergangenen Winter während 1'214 Stunden im Einsatz (Vorwinter 1'590). Erneut wurden im Auftrage von Visit Vals die Winterwanderwege mit einer Pistenmaschine während 164 Stunden (Vorwinter 324) präpariert. Die Beschneigung im Monat November war wegen der (zu) warmen Temperaturen ungünstig. Die Kältephase im Dezember reichte dann aber für die Grundbeschneigung.

Seit Jahren erneuern wir unsere Beschneigungsanlagen schrittweise entsprechend unseren finanziellen Möglichkeiten. Bei der Erweiterung der Beschneigungsanlagen hat derzeit jene im Bereich Ganni/Leis – Talstation (Talabfahrt) erste Priorität. Wegen der Finanzierbarkeit und auch der finanziellen Tragbarkeit möchten wir diese Erweiterungsetappe in Kombination mit einem Kleinwasserkraftwerk bei der Talstation realisieren. So könnten die Infrastrukturelemente der Beschneigungsanlagen (Wasser, Strom, Leitungen etc.) gleichzeitig zur Gewinnung der vom Bund geförderten erneuerbaren Energien genutzt werden. Für die Realisierung dieser kombinierten Anlage ist entscheidend, dass die Bundesbeiträge für die Energieproduktion (sog. kostendeckende Einspeisevergütung) erhältlich gemacht werden können. Gemäss einem Vorentscheid des Bundesamts für Energie sind die Voraussetzungen dafür aufgrund des in Zusammenarbeit mit dem EW Vals vor rund 1 ½ Jahren eingereichten Projekts gegeben. Weil die verfügbare Fördersumme längst ausgeschöpft ist, figuriert (auch) unser Projekt seither auf einer Warteliste. Eine Realisierung der kombinierten Anlage kommt für die Sportbahnen aus Gründen der Finanzierung deshalb erst in Frage, wenn ein verbindlicher positiver Bei-

tragsentscheid vorliegt. Weil die Äufnung des Topfes zur Förderung von „grünem“ Strom von politischen Entscheiden abhängt, ist nach wie vor offen, wann dies der Fall sein wird.

## **Investitionen**

In der Berichtszeit wurden Gesamtinvestitionen von CHF 96'365 getätigt, nämlich in die Restauration CHF 26'785 (Gebäude und Einrichtung Restaurant Gadastatt), in den Vorplatz des Talstationsgebäudes CHF 10'745, in die Beschneigungsanlagen CHF 46'000 und für das neue Ticketsystem CHF 12'854 (Lesegerät für Gondelbahn-Talfahrten).

## **Fahrpreise**

Die Fahrpreise blieben auf die vergangene Saison hin unverändert. Die gemeinsam mit dem Hotel Therme herausgegebene Kombi-Tageskarte „von der Piste in die Therme“ war weniger gefragt. Erneut figurierte der Skipass Surselva, das Saisonabonnement für die Region Surselva, im Angebot.

## **Dorf-Skibus**

Der Gratis-Dorf-Skibus wurde gut frequentiert, nämlich von insgesamt 60'439 Personen (Vorwinter 61784).

## **Marketing**

Das Marketing des Wander- und Skigebiets am Dachberg erfolgt im Rahmen der touristischen Vermarktung von Vals durch die Gemeinde-Marketing-Kommission, in der die Sportbahnen vertreten sind. Deren Mittel stammen von der Tourismusförderungsabgabe. Sie werden in erster Linie für die klassische Werbung (Prospekte, Inserate, Internetauftritt etc.), aber auch für einmalige Werbemassnahmen (Projekte, Aktionen etc.) verwendet. Am 22. Juli 2011 hatten wir im Rahmen einer öffentlichen Orientierung von „Marketing Vals“ die Gelegenheit, eine breitere Öffentlichkeit über das vergangene Geschäftsjahr und die laufenden Projekte der Sportbahnen zu orientieren.

## Personelles

Die Unternehmung beschäftigte im vergangenen Jahr sechs Ganzjahres- sowie 14 Saison- und Teilzeitmitarbeitende, wobei lediglich eine Mutation zu verzeichnen war.



## ERLÄUTERUNGEN ZUR JAHRESRECHNUNG 2010/2011

### Erfolgsrechnung

#### **Ertrag**

Der **Verkehrsertrag** beziffert sich auf CHF 1'542'024. Er liegt damit leicht, nämlich um CHF 9'624, über dem letztjährigen Ergebnis. Auf den Winter entfallen CHF 1'432'753 (Vorwinter CHF 1'405'804) oder 92,9% (Winter 2009/2010 91,7%) und auf den Sommer CHF 109'271 oder 7,1% (Sommer 2009 8,3%). Während der Winterverkehrsertrag im Vergleich zum Vorjahr somit leicht zunahm, sank der Sommerverkehrsertrag markant, nämlich um CHF 17'325 oder 13,7%.

Aus der **Verpachtung** der Gastronomiebetriebe (Restaurant Gadastatt, Dachberg-Hütte und Flee-Bar) resultierte ein Betrag von CHF 163'823, was im Vorjahresvergleich einer Zunahme um CHF 10'277 oder 6.7% entspricht.

Als **übriger Betriebsumsatz** (Nebenertrag) können CHF 41'254 (Vorjahr CHF 45'727), umfassend u.a. Entschädigungen für Personen- und Warentransporte, Werbe- und Mieteinnahmen sowie Erlös aus dem Verkauf von Accessoires, ausgewiesen werden.

Dies ergibt einen **Netto-Umsatz** (Gesamtertrag) von CHF 1'747'101, der um CHF 15'428 oder 0,9% über dem letztjährigen guten Ergebnis liegt.

#### **Aufwand**

Der **Personalaufwand** beträgt CHF 613'386. Er nahm damit im Vorjahresvergleich um CHF 3'071 oder 0,5% ab, begründet in der kürzeren Wintersaison. Im Verhältnis zu den Verkehrseinnahmen betragen die Personalkosten 39,8% (Vorjahr 40,2%).

Der **allgemeine Betriebsaufwand** sank im Vorjahresvergleich um CHF 32'530 oder 16% auf CHF 170'495.

Der **Unterhaltsaufwand** für Bahn, Skilift- und Pistenanlagen sowie Restaurationsgebäude stieg im Vorjahresvergleich um CHF 15'266 oder 19,2% und beträgt CHF 94'768.

Der Aufwand für **Verwaltung, Werbung** und **Sportbus** beträgt insgesamt CHF 135'197. Dies bedeutet im Vergleich zum Vorjahr eine Abnahme um CHF 22'849 oder 14,5.

***Betriebsergebnis 1 (EBITDA), betrieblicher Cashflow (EBDA) und Jahresergebnis***

Bei einem **gesamten Betriebsaufwand** von CHF 1'013'846, der CHF 43'184 oder 4,1% unter dem Vorjahreswert liegt, resultiert das **Betriebsergebnis 1 (EBITDA)** von CHF 733'255, das um CHF 58'612 oder 8,7% besser ist als das gute letztjährige Ergebnis. Es entspricht 42,0% des Gesamtertrags (Vorjahr 38,9%) und stellt das zweitbeste je erzielte Betriebsergebnis 1 dar.

Das **Finanzergebnis** (Zinsen) weist ein Minus von CHF 76'069 auf. Es ist damit um CHF 20'235 besser als der Vorjahreswert und entspricht 7,5% des gesamten Betriebsaufwands (Vorjahr 9,1%).

Für **Steuern** mussten CHF 29'235 aufgewendet werden (Vorjahr CHF 23'160).

Der betriebliche **Cashflow (EBDA)** erreichte somit CHF 627'952. Er nahm gegenüber 2009/2010 um CHF 72'773 oder 13,1% zu und entspricht 35,9% des Gesamtertrags (Vorjahr 32,1%).

An **ordentlichen Abschreibungen** wurden insgesamt CHF 596'386 getätigt (Vorjahr CHF 707'770). Im Vergleich zum Vorjahr wurden somit zwar CHF 111'384 weniger (ordentliche) Abschreibungen getätigt; andererseits mussten im Gegensatz zu den Vorjahren keine Reserven, herrührend grossenteils aus der Herabsetzung des Aktienkapitals im Jahre 2004, aufgelöst und als ausserordentlicher Ertrag verbucht werden.

Als **Jahresergebnis** kann somit im Betriebsjahr 2010/2011 ein Gewinn von CHF 31'566 ausgewiesen werden.

## Bilanz per 31. Mai 2011

### **Aktiven**

Die gesamten **Anlagen** von CHF 19'730'708 sind per 31. Mai 2011 um total CHF 10'340'704 oder 52,4% auf CHF 9'390'004 abgeschrieben. Die Abschreibungen zeigen im Einzelnen folgendes Bild: Bahn/Lifte 42,8%, Restauration 84,5%, Infrastruktur 62,0% sowie Fahrzeuge/Geräte 75,4%. Details sind der nachfolgenden Anlagen- und Abschreibungsrechnung zu entnehmen.

Das **Umlaufvermögen** weist CHF 512'749 auf und nahm innert Jahresfrist um CHF 181'877 zu, womit die Liquidität verbessert werden konnte.

### **Passiven**

Als **Eigenkapital** figurieren das Aktienkapital von unverändert CHF 4'120'000, die zur Hauptsache aus der Herabsetzung des Aktienkapitals entstandenen Allgemeinen Reserven von CHF 754'012, der Gewinnvortrag von CHF 9'504 sowie das Jahresergebnis von CHF 31'566.

Das **Fremdkapital** nahm im Berichtsjahr um CHF 349'690 ab, herrührend im Wesentlichen aus Darlehensrückzahlungen, und beträgt neu CHF 4'987'671.

### **Bilanzsumme**

Die **Bilanzsumme** beläuft sich per 31. Mai 2011 auf CHF 9'902'753 (per 31. Mai 2010 CHF 10'220'876). Sie gliedert sich bei den **Aktiven** wie folgt: Anlagevermögen 94,8% und Umlaufvermögen 5,2%. Die **Passiven** umfassen 49,6% Eigen- und 50,4% Fremdkapital.

## Zusammenfassung

Bei störungsfreiem Betrieb nahmen die Verkehrsfrequenzen des Vorjahres markant zu. Der letztjährige gute Gesamtertrag wurde mit 1,747 Millionen Franken übertroffen. Angesichts des im Vorjahresvergleich gesunkenen Betriebsaufwands von 1,013 Millionen Franken resultierte im Berichtsjahr mit 733'000 Franken das zweitbeste je erzielte Betriebsergebnis. Nach Vornahme

von Abschreibungen in Höhe von 596'000 Franken kann ein Betriebsgewinn von 31'500 Franken ausgewiesen werden. In Verkehrsanlagen, Gebäude und Infrastruktur wurden im Berichtsjahr knapp 100'000 Franken investiert. Zusammenfassend darf das Betriebs- und Rechnungsjahr 2010/2011 als sehr gut bezeichnet werden.

Vals, 23. Juli 2011

Für den Verwaltungsrat:  
Der Präsident: Dr. Werner Jörger



## JAHRESRECHNUNG 2010/2011

### ANLAGENRECHNUNG

| Anlagen<br>in CHF         | Bestand<br>01.06.10  | Zugang           | Abgang | Bestand<br>31.05.11  |
|---------------------------|----------------------|------------------|--------|----------------------|
| <b>Bahnen / Lifte</b>     | <b>13'239'352.81</b> |                  |        | <b>13'239'352.81</b> |
| Gondelbahn Gadastatt      | 9'499'634.16         |                  |        | 9'499'634.16         |
| Skilift Glarr             | 664'415.72           |                  |        | 664'415.72           |
| Skilift Faltschona        | 1'379'543.41         |                  |        | 1'379'543.41         |
| Skilift Dachberg          | 1'679'474.97         |                  |        | 1'679'474.97         |
| Skilift Pony              | 16'284.55            |                  |        | 16'284.55            |
| <b>Restauration</b>       | <b>2'130'986.62</b>  | <b>26'785.32</b> |        | <b>2'157'771.94</b>  |
| Gebäude Gadastatt         | 1'295'706.09         | 7'739.13         |        | 1'303'445.22         |
| Gebäude Dachberghütte     | 228'979.08           |                  |        | 228'979.08           |
| Mobilien                  | 606'301.45           | 19'046.19        |        | 625'347.64           |
| <b>Infrastruktur</b>      | <b>3'050'803.56</b>  | <b>69'600.37</b> |        | <b>3'120'403.93</b>  |
| Betriebsgebäude Gadastatt | 325'429.36           |                  |        | 325'429.36           |
| Parkplätze/Grundstücke    | 852'803.88           | 10'745.54        |        | 863'549.42           |
| Brücken                   | 189'151.65           |                  |        | 189'151.65           |
| Wasserversorgung          | 292'149.63           |                  |        | 292'149.63           |
| Pisten/Trasse             | 352'778.57           |                  |        | 352'778.57           |
| Beschneiungsanlagen       | 831'392.65           | 46'000.00        |        | 877'392.65           |
| Ticketing / Übermittlung  | 151'916.64           | 12'854.83        |        | 164'771.47           |
| Werkstatt / Büro          | 55'181.18            |                  |        | 55'181.18            |
| <b>Fahrzeuge / Geräte</b> | <b>1'213'180.00</b>  |                  |        | <b>1'213'180.00</b>  |
| Pistenfahrzeuge           | 1'120'000.00         |                  |        | 1'120'000.00         |
| Übrige Fahrzeuge          | 93'180.00            |                  |        | 93'180.00            |
| <b>Total Anlagen</b>      | <b>19'634'322.99</b> | <b>96'385.69</b> |        | <b>19'730'708.68</b> |

## ABSCHREIBUNGSRECHNUNG

| Abschreibung<br>in CHF     | Bestand<br>01.06.10 | Zugang            | Abgang | Bestand<br>31.05.11  | Bilanz<br>31.05.11  | in %         |
|----------------------------|---------------------|-------------------|--------|----------------------|---------------------|--------------|
| <b>Bahnen / Lifte</b>      | <b>5'255'349.81</b> | <b>412'400.00</b> |        | <b>5'667'749.81</b>  | <b>7'571'603.00</b> | <b>57.6%</b> |
| Gondelbahn Gadastatt       | 1'971'634.16        | 326'000.00        |        | 2'297'634.16         | 7'202'000.00        |              |
| Skilift Glarr              | 612'414.72          | 6'400.00          |        | 618'814.72           | 45'601.00           |              |
| Skilift Faltschona         | 1'379'542.41        |                   |        | 1'379'542.41         | 1.00                |              |
| Skilift Dachberg           | 1'275'474.97        | 80'000.00         |        | 1'355'474.97         | 324'000.00          |              |
| Ponylift                   | 16'283.55           |                   |        | 16'283.55            | 1.00                |              |
| <b>Restauration</b>        | <b>1'789'686.62</b> | <b>33'285.32</b>  |        | <b>1'822'971.94</b>  | <b>334'800.00</b>   | <b>16.3%</b> |
| Gebäude Gadastatt          | 1'060'706.09        | 12'739.13         |        | 1'073'445.22         | 230'000.00          |              |
| Gebäude Dachberg-<br>hütte | 144'479.08          | 3'400.00          |        | 147'879.08           | 81'100.00           |              |
| Mobilien                   | 584'501.45          | 17'146.19         |        | 601'647.64           | 23'700.00           |              |
| <b>Infrastruktur</b>       | <b>1'814'103.56</b> | <b>121'200.37</b> |        | <b>1'935'303.93</b>  | <b>1'185'100.00</b> | <b>40.0%</b> |
| Gebäude Gadastatt          | 70'429.36           | 10'000.00         |        | 80'429.36            | 245'000.00          |              |
| Parkplätze/Grundstücke     | 335'803.88          | 24'845.54         |        | 360'649.42           | 502'900.00          |              |
| Brücken                    | 168'151.65          | 4'000.00          |        | 172'151.65           | 17'000.00           |              |
| Wasserversorgung           | 212'149.63          | 8'000.00          |        | 220'149.63           | 72'000.00           |              |
| Pisten/Trasse              | 329'778.57          | 6'000.00          |        | 335'778.57           | 17'000.00           |              |
| Beschneigungsanlagen       | 578'392.65          | 48'000.00         |        | 626'392.65           | 251'000.00          |              |
| Ticketing / Übermittlung   | 65'916.64           | 19'854.83         |        | 85'771.47            | 79'000.00           |              |
| Werkstatt / Büro           | 53'481.18           | 500.00            |        | 53'981.18            | 1'200.00            |              |
| <b>Fahrzeuge / Geräte</b>  | <b>885'179.00</b>   | <b>29'500.00</b>  |        | <b>914'679.00</b>    | <b>298'501.00</b>   | <b>28.9%</b> |
| Pistenfahrzeuge            | 792'000.00          | 29'500.00         |        | 821'500.00           | 298'500.00          |              |
| Übrige Fahrzeuge           | 93'179.00           |                   |        | 93'179.00            | 1.00                |              |
| <b>Total Abschreibung</b>  | <b>9'744'318.99</b> |                   |        | <b>10'340'704.68</b> | <b>9'390'004.00</b> | <b>48.9%</b> |

## ERFOLGSRECHNUNG

| in CHF  | 2010 / 2011      |               | 2009 / 2010      |               |
|---|------------------|---------------|------------------|---------------|
| <b>Netto-Umsatz</b>   | <b>1'747'101</b> | <b>100.0%</b> | <b>1'731'673</b> | <b>100.0%</b> |
| Verkehrsumsatz  | 1'542'024        | 88.3%         | 1'532'400        | 88.5%         |
| - Sommer  | 109'271          | 6.3%          | 126'596          | 7.3%          |
| - Winter  | 1'432'753        | 82.0%         | 1'405'804        | 81.2%         |
| Pachtzins Gastronomie                                       | 163'823          | 9.4%          | 153'546          | 8.9%          |
| Übriger Betriebsumsatz                                      | 41'254           | 2.4%          | 45'727           | 2.6%          |
| <b>Betriebsaufwand</b>                                      | <b>1'013'846</b> | <b>58.0%</b>  | <b>1'057'030</b> | <b>61.0%</b>  |
| BAHNEN / LIFTE  | 872'634          | 49.9%         | 893'969          | 51.6%         |
| - Personalaufwand   | 613'386          | 35.1%         | 616'457          | 35.6%         |
| - Allgemeiner Betriebsaufwand                               | 170'495          | 9.8%          | 203'025          | 11.7%         |
| - Unterhaltsaufwand Bahnen                                  | 61'099           | 3.5%          | 45'760           | 2.6%          |
| - Unterhaltsaufwand Pisten                                  | 27'654           | 1.6%          | 28'728           | 1.7%          |
| GASTRONOMIE   | 6'015            | 0.3%          | 5'014            | 0.3%          |
| - Unterhaltsaufwand   | 6'015            | 0.3%          | 5'014            | 0.3%          |
| ADMINISTRATION UND WERBUNG                                  | 135'197          | 7.7%          | 158'046          | 9.1%          |
| - Verwaltungsaufwand  | 76'935           | 4.4%          | 96'539           | 5.6%          |
| - Werbung   | 26'990           | 1.5%          | 30'772           | 1.8%          |
| - Sportbus  | 31'272           | 1.8%          | 30'735           | 1.8%          |
| <b>EBITDA (Betriebsergebnis 1)</b>                          | <b>733'255</b>   | <b>42.0%</b>  | <b>674'643</b>   | <b>39.0%</b>  |
| Finanzertrag  | 298              | 0.0%          | 509              | 0.0%          |
| Finanzaufwand   | 76'366           | 4.4%          | 96'813           | 5.6%          |
| Steueraufwand   | 29'235           | 1.7%          | 23'160           | 1.3%          |
| <b>EBDA (betrieblicher Cashflow)</b>                        | <b>627'952</b>   | <b>35.9%</b>  | <b>555'179</b>   | <b>32.1%</b>  |
| Abschreibungen  | 596'386          | 34.1%         | 707'770          | 40.9%         |
| <b>Betriebsergebnis 2</b>                                   | <b>31'566</b>    | <b>1.8%</b>   | <b>-152'591</b>  | <b>-8.8%</b>  |
| ausserordentlicher Ertrag / Aufwand<br>(Auflösung Reserven) | 0                | 0.0%          | 153'000          | 8.8%          |
|   |                  | 0.0%          |                  | 0.0%          |
| <b>Jahresergebnis</b>                                       | <b>31'566</b>    | <b>1.8%</b>   | <b>409</b>       | <b>0.0%</b>   |

**BILANZ**

| in CHF                                     | 31.05.2011       | 31.05.2010        |
|--|------------------|-------------------|
| <b>AKTIVEN</b>                             |                  |                   |
| <b>Anlagevermögen</b>                      | <b>9'390'004</b> | <b>9'890'004</b>  |
| Gondelbahn                                 | 7'202'000        | 7'528'000         |
| Skilifte                                   | 369'603          | 456'003           |
| Restauration                               | 334'800          | 341'300           |
| Infrastruktur                              | 1'185'100        | 1'236'700         |
| Fahrzeuge                                  | 298'501          | 328'001           |
| <b>Umlaufvermögen</b>                      | <b>512'749</b>   | <b>330'872</b>    |
| Flüssige Mittel                            | 432'177          | 250'121           |
| Forderungen aus Lieferungen und Leistungen | 1'546            | 1'891             |
| Übrige Forderungen                         | 12'277           | 32'038            |
| Warenvorräte                               | 15'400           | 17'000            |
| Aktive Rechnungsabgrenzungen               | 51'349           | 29'823            |
| <b>Total Aktiven</b>                       | <b>9'902'753</b> | <b>10'220'876</b> |
| <b>PASSIVEN</b>                            |                  |                   |
| <b>Eigenkapital</b>                        | <b>4'915'082</b> | <b>4'883'515</b>  |
| Aktienkapital                              | 4'120'000        | 4'120'000         |
| Allgemeine Reserven                        | 754'012          | 753'812           |
| Gewinnvortrag                              | 9'504            | 9'295             |
| Jahresergebnis                             | 31'566           | 409               |
| <b>Fremdkapital</b>                        | <b>4'987'671</b> | <b>5'337'361</b>  |
| Immobilienkredit                           | 2'340'000        | 2'580'000         |
| Darlehen Gemeinde Vals                     | 2'511'232        | 2'567'816         |
| Schulden aus Lieferungen und Leistungen    | 0                | 70'740            |
| Übrige kurzfristige Verbindlichkeiten      | 55'892           | 61'229            |
| Passive Rechnungsabgrenzungen              | 80'547           | 57'575            |
| <b>Total Passiven</b>                      | <b>9'902'753</b> | <b>10'220'876</b> |

## Anhang zur Jahresrechnung per 31. Mai 2011

Eigentumsbeschränkungen für eigene Verpflichtungen

### Verpfändungen

|                                     |           |           |
|-------------------------------------|-----------|-----------|
| Buchwert Immobilien                 | 3'035'100 | 3'116'500 |
| Total Grundpfandrechte              | 3'375'000 | 3'375'000 |
| Zur Kreditsicherstellung hinterlegt | 3'375'000 | 3'375'000 |
| Beanspruchte Kredite                | 3'951'232 | 4'147'816 |

### Versicherungswerte

|                 |           |           |
|-----------------|-----------|-----------|
| Gebäulichkeiten | 6'481'000 | 6'242'200 |
| Betriebsanlagen | 9'700'000 | 9'700'000 |

## Angaben zur Risikobeurteilung

Die Sportbahnen Vals AG verfügt über ein Risiko-Management. Ausgehend von einer vom Verwaltungsrat durchgeführten systematischen Risikobeurteilung werden die für die Gesellschaft wesentlichen Risiken periodisch bewertet und auf ihre Eintrittsmöglichkeit und deren Auswirkungen beurteilt. Diese Risiken werden durch vom Verwaltungsrat beschlossene Massnahmen vermieden, vermindert, überwältigt oder selber getragen. Es findet eine konsequente Überwachung mit klarer Verantwortlichkeitszuteilung zwischen Verwaltungsrat und Geschäftsführung statt.



## BERICHT DER REVISIONSSTELLE



**Bericht der Revisionsstelle  
zur eingeschränkten Revision**  
an die Generalversammlung der  
Sportbahnen Vals AG  
7132 Vals

Als Revisionsstelle haben wir die Jahresrechnung (Bilanz, Erfolgsrechnung und Anhang) der Sportbahnen Vals AG, Vals, für das am 31. Mai 2011 abgeschlossene Geschäftsjahr geprüft.

Für die Jahresrechnung ist der Verwaltungsrat verantwortlich, während unsere Aufgabe darin besteht, diese zu prüfen. Wir bestätigen, dass wir die gesetzlichen Anforderungen hinsichtlich Befähigung und Unabhängigkeit erfüllen.

Unsere Revision erfolgte nach dem Schweizer Standard zur eingeschränkten Revision. Danach ist diese Revision so zu planen und durchzuführen, dass wesentliche Fehlaussagen in der Jahresrechnung erkannt werden. Eine eingeschränkte Revision umfasst hauptsächlich Befragungen und analytische Prüfungshandlungen sowie den Umständen angemessene Detailprüfungen der beim geprüften Unternehmen vorhandenen Unterlagen. Dagegen sind Prüfungen der betrieblichen Abläufe und des internen Kontrollsystems sowie Befragungen und weitere Prüfungshandlungen zur Aufdeckung deliktischer Handlungen oder anderer Gesetzesverstösse nicht Bestandteil dieser Revision.

Bei unserer Revision sind wir nicht auf Sachverhalte gestossen, aus denen wir schliessen müssten, dass die Jahresrechnung sowie der Antrag über die Verwendung des Bilanzgewinns nicht Gesetz und Statuten entsprechen.

Mittner + Partner

Norbert Mittner  
Zugelassener Revisionsexperte  
Leitender Revisor

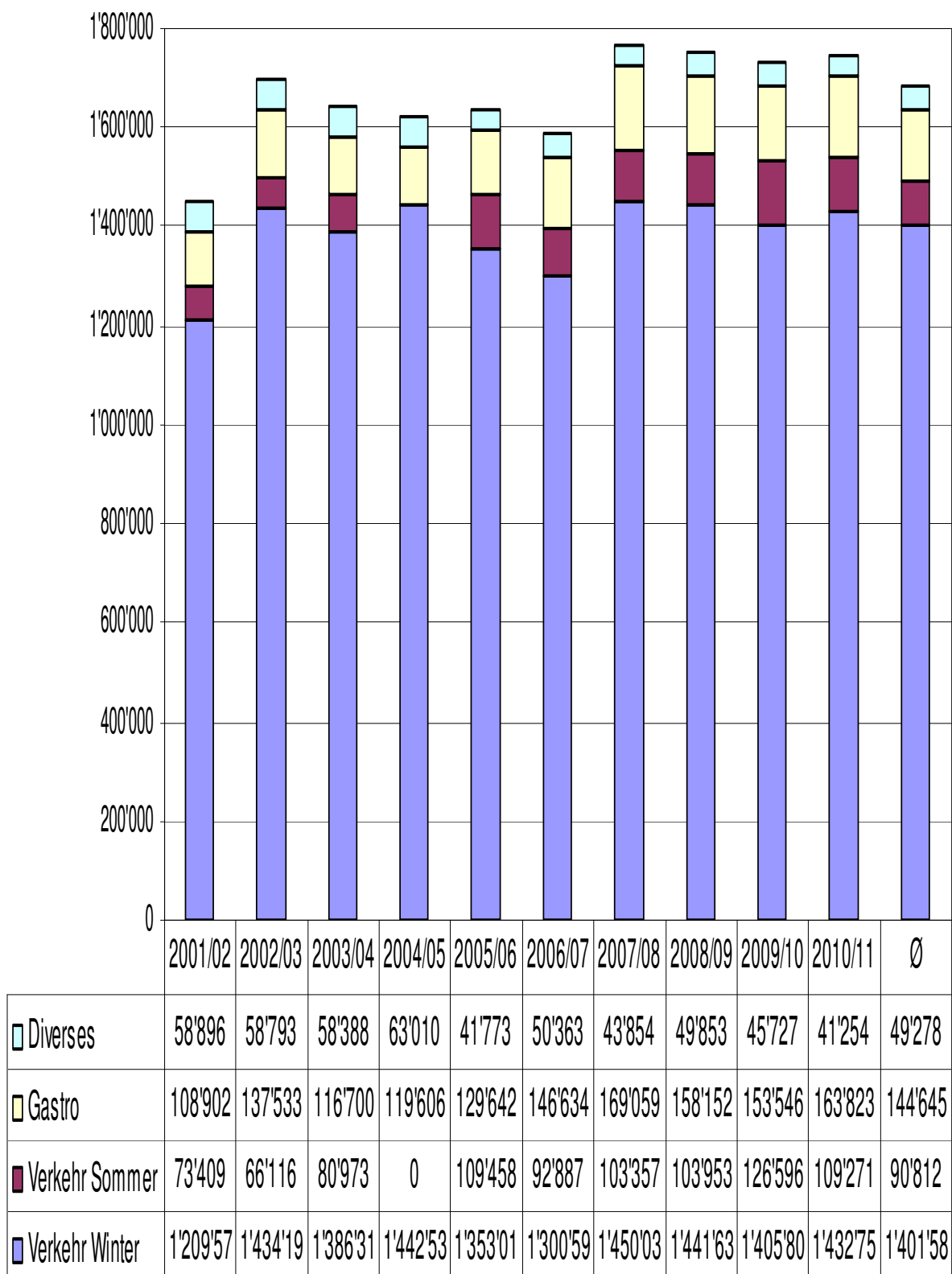
Chur, 18. Juli 2011



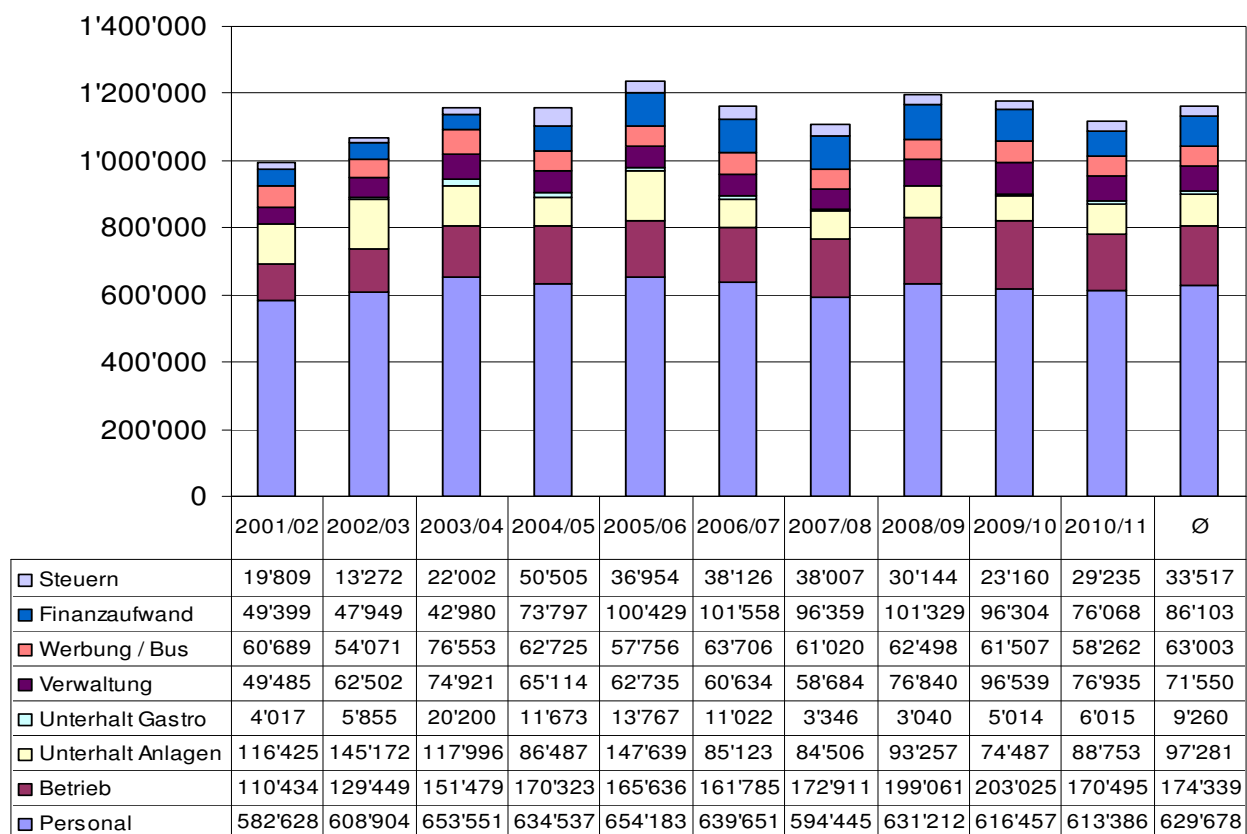
Mitglied der TREUHAND-KAMMER  
Mitglied TREUHAND | SUISSE

Mittner + Partner, Brandisstrasse 8, 7000 Chur  
Tel. 081 257 04 00, Fax 081 257 04 01 [www.mittner-partner.ch](http://www.mittner-partner.ch)

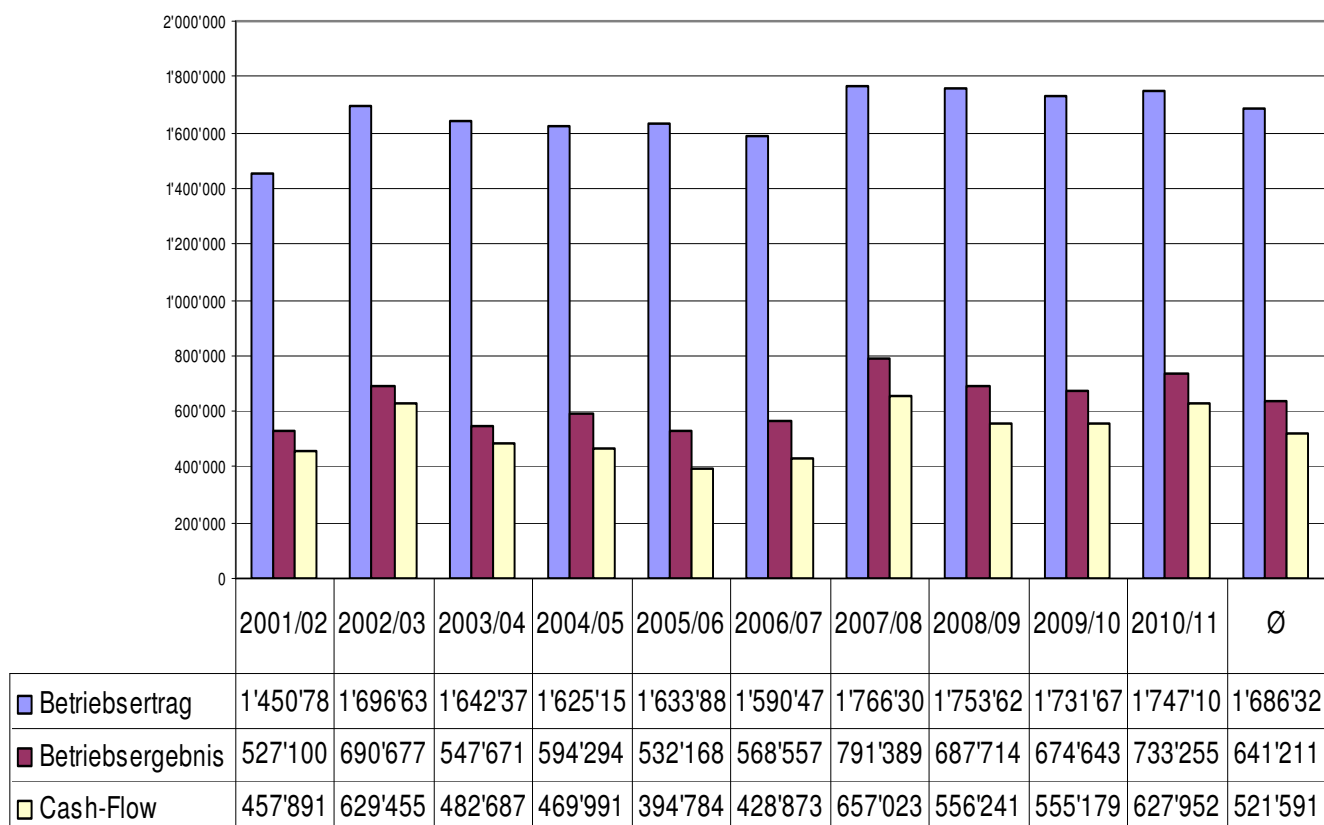
## Umsatzentwicklung

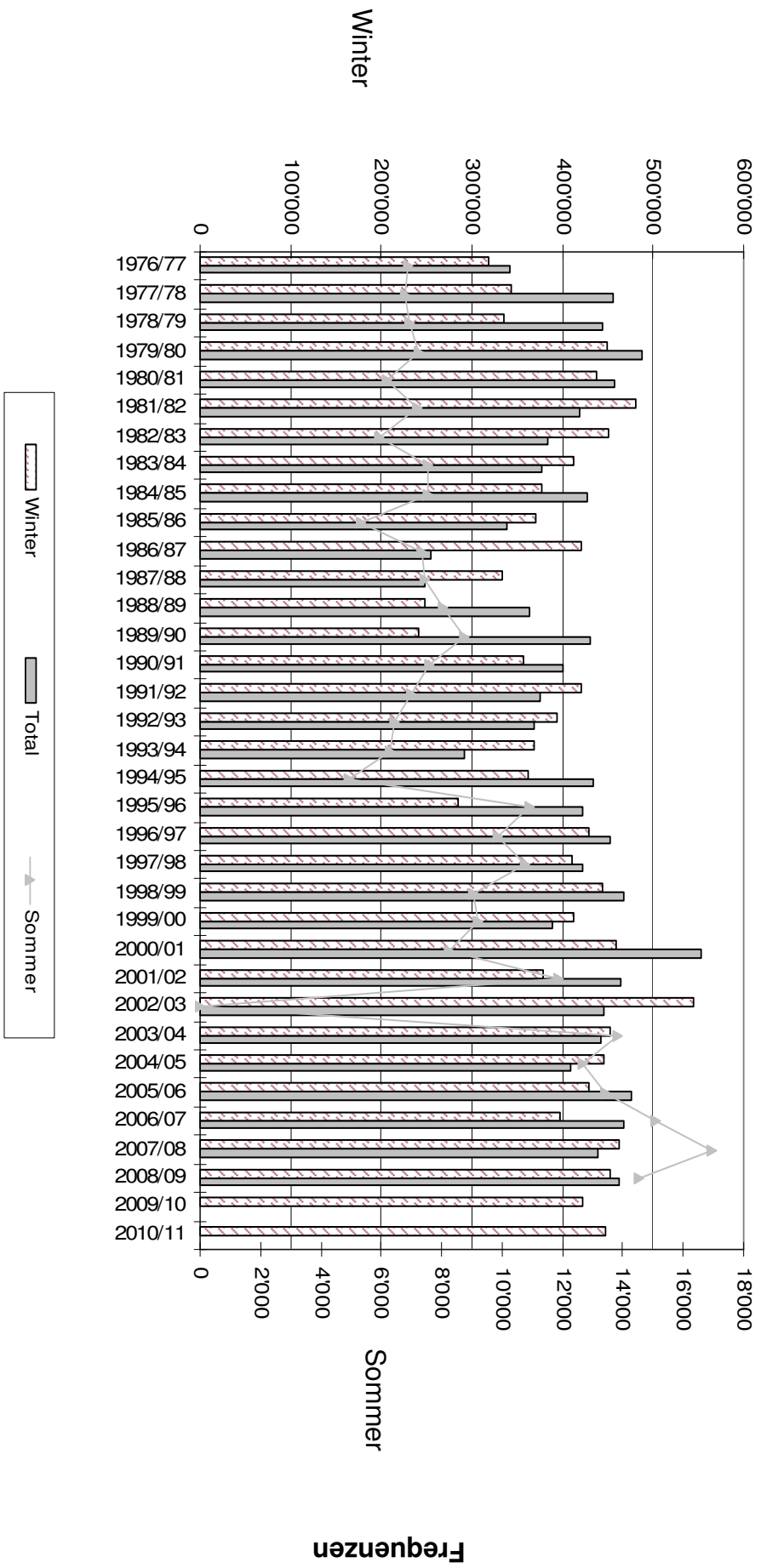


## Aufwandentwicklung



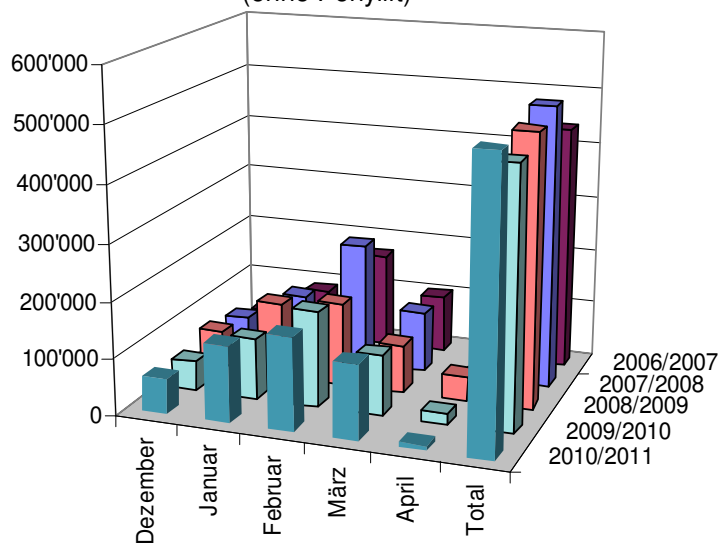
## Betriebsergebnis





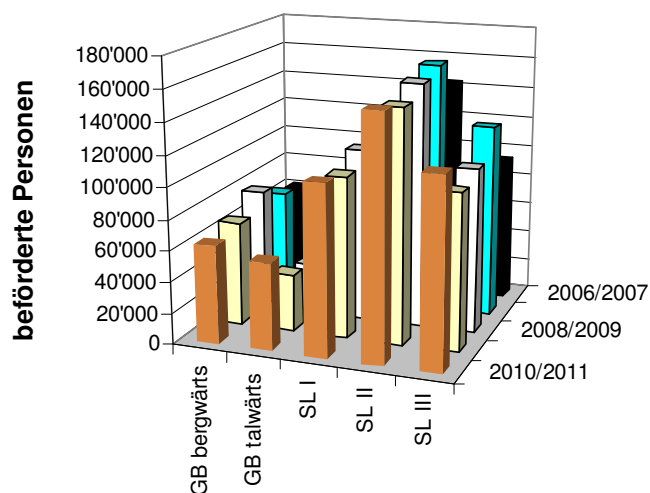
### Monatsfrequenzen Winter (ohne Ponylift)

beförderte Personen



|             | Dezember | Januar  | Februar | März    | April  | Total   |
|-------------|----------|---------|---------|---------|--------|---------|
| ■ 2010/2011 | 61'632   | 135'527 | 164'982 | 133'040 | 8'664  | 503'845 |
| ■ 2009/2010 | 53'191   | 108'299 | 171'223 | 107'198 | 18'571 | 458'482 |
| ■ 2008/2009 | 70'754   | 135'923 | 148'711 | 86'367  | 42'750 | 484'505 |
| ■ 2007/2008 | 59'520   | 113'921 | 221'938 | 108'669 | 0      | 504'048 |
| ■ 2006/2007 | 38'830   | 89'207  | 170'235 | 102'376 | 38'483 | 439'131 |

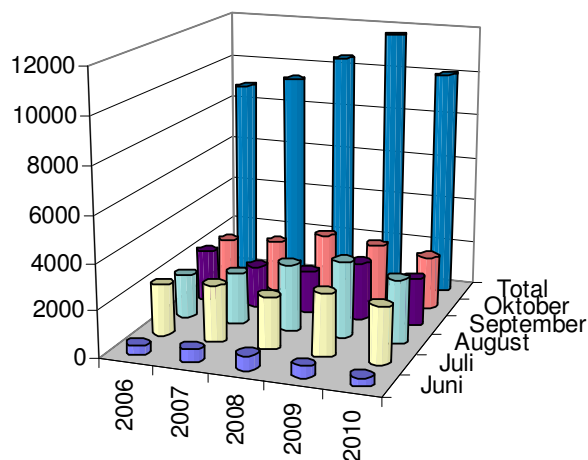
### Anlagefrequenzen Winter



|             | GB bergw ärts | GB talw ärts | SL I    | SL II   | SL III  |
|-------------|---------------|--------------|---------|---------|---------|
| ■ 2010/2011 | 63'070        | 56'023       | 109'131 | 154'384 | 121'237 |
| ■ 2009/2010 | 67'133        | 36'936       | 103'798 | 149'830 | 100'785 |
| ■ 2008/2009 | 77'719        | 32'031       | 111'778 | 157'025 | 105'952 |
| ■ 2007/2008 | 67'505        | 42'245       | 107'575 | 162'397 | 124'326 |
| ■ 2006/2007 | 61'931        | 42'375       | 98'261  | 143'121 | 93'443  |

### Frequenzen Sommer

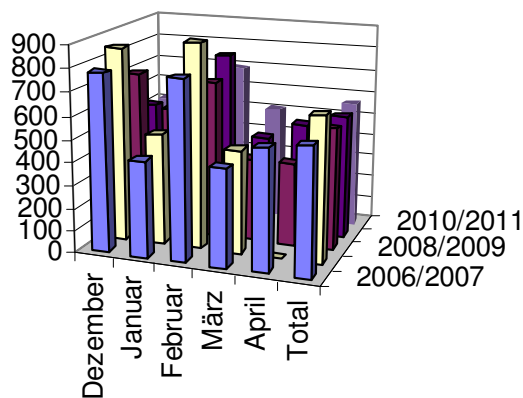
Personen  
bergwärts



|             | 2006 | 2007 | 2008  | 2009  | 2010  |
|-------------|------|------|-------|-------|-------|
| ■ Juni      | 405  | 551  | 618   | 515   | 372   |
| ■ Juli      | 2238 | 2494 | 2278  | 2726  | 2468  |
| ■ August    | 1903 | 2257 | 2915  | 3308  | 2809  |
| ■ September | 2266 | 1828 | 1853  | 2514  | 2088  |
| ■ Oktober   | 2080 | 2249 | 2813  | 2606  | 2303  |
| ■ Total     | 8892 | 9379 | 10477 | 11669 | 10040 |

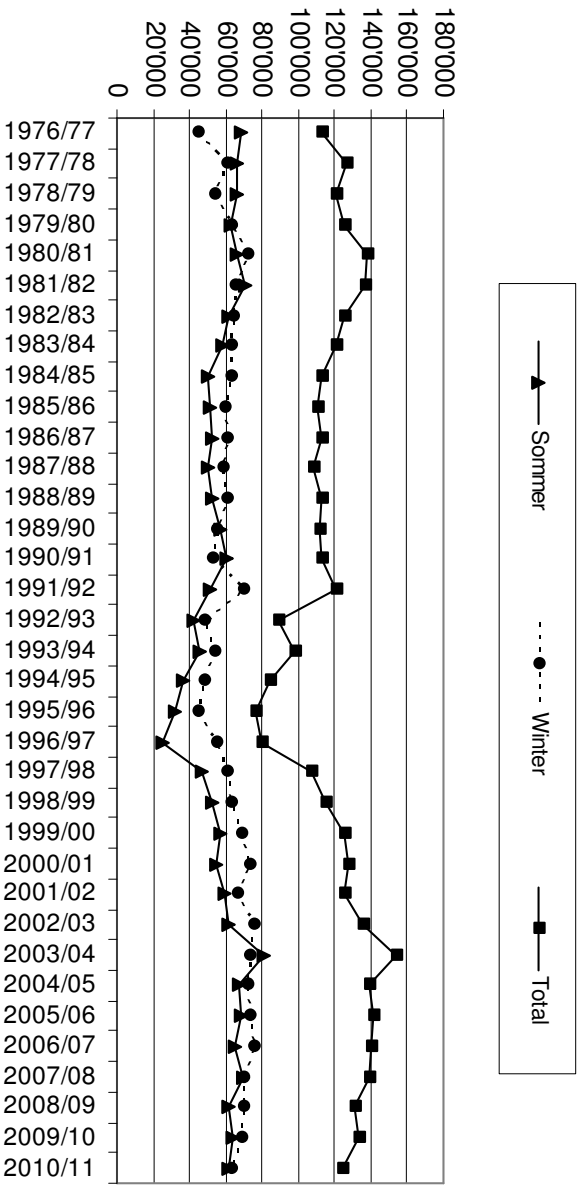
### Anzahl Besucher / Tag (Durchschnitt der Ersteintritte)

Personen



|             | Dezember | Januar | Februar | März | April | Total |
|-------------|----------|--------|---------|------|-------|-------|
| ■ 2006/2007 | 779      | 423    | 785     | 426  | 531   | 556   |
| ■ 2007/2008 | 853      | 490    | 898     | 456  | 0     | 634   |
| ■ 2008/2009 | 706      | 560    | 693     | 366  | 365   | 537   |
| ■ 2009/2010 | 527      | 481    | 777     | 418  | 493   | 545   |
| ■ 2010/2011 | 517      | 537    | 690     | 508  | 384   | 561   |

### Logiernächte Vals – Valsertal



### Fahrgäste Ortsbus

